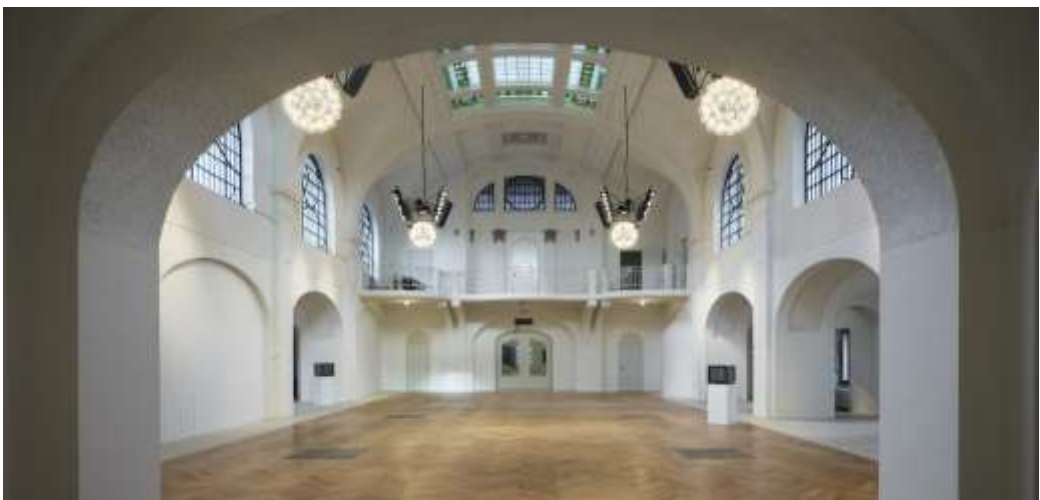


**MUSÉE  
UNTER  
LINDEN**

**GRUPPEN 2022**

---



# ÜBERSICHT

## **DAS MUSEE UNTERLINDEN ENTDECKEN** 3- 13

Das Museum	3-4
Das « Cloître » – Archäologie	5
Das « Cloître » – Alte Kunst und Isenheimer Altar	6
Das « Cloître » – Kunstgewerbe – Volkskunst	7
Galerie und Ackerhof - Moderne und zeitgenössische Kunst	8
Der Isenheimer Altar und seine Restaurierung	9-10
Ausblick 2022	11-12
Museografische Meldungen	13

## **GRUPPENBESUCH ORGANISIEREN** 14-21

Freier Besuch mit oder ohne Audioguide	14
Führungen	15-16
Das Museum anders erleben	17-18
Verlauf des Rundgangs bei Gruppenführungen	19
Buchung	20
Praktische Informationen	21

# DAS MUSEE UNTERLINDEN ENTDECKEN

## DAS MUSEUM

---



Von der Vorgeschichte bis zur Kunst des 20. Jahrhundert gewähren die reichen Sammlungen, die es auf einem Rundgang durch das Musée Unterlinden mit mehr als 3500 Exponaten zu entdecken gilt, einen Blick auf 7000 Jahre Geschichte. Zahlreiche künstlerische Techniken werden dabei vorgestellt: Malerei, Skulptur, Drucktechniken... Der Besucher kann sich ein Bild von Colmar quer durch die Jahrhunderte machen und die Virtuosität der Künstler vergangener Zeiten bewundern (Mobilier, Textilien, Keramik, Glas).

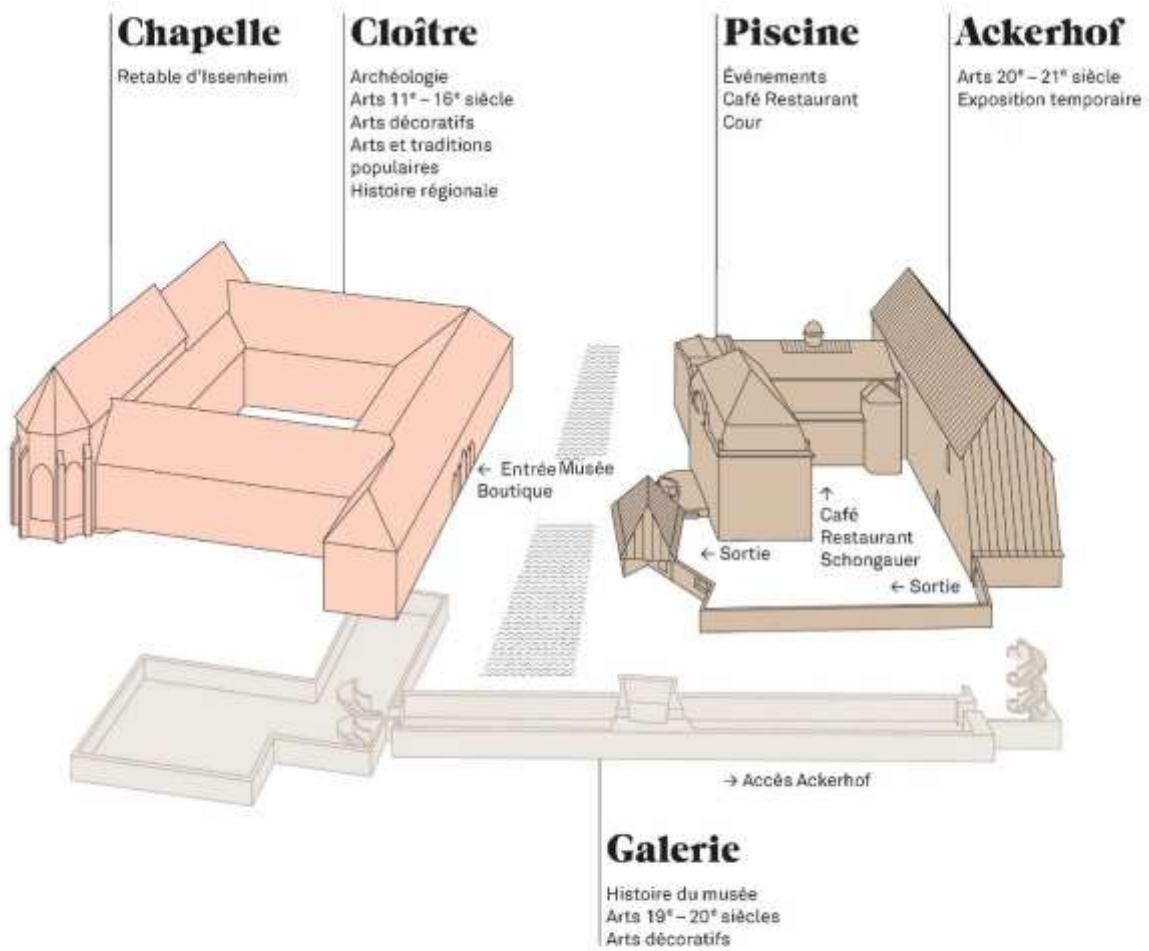
### **Kurzer Einblick in die Geschichte des Museums**

Bei einem Rundgang durch das Museum und seine Sammlungen kann der Besucher die aufeinanderfolgenden Kapitel einer mehr als 150jährigen Geschichte ablesen. Mauern und Kunstwerke zeugen von der dynamischen Arbeit des Trägervereins des Musée Unterlinden, der Schongauer-Gesellschaft.

Das Museum wird 1853 im alten Kloster der Dominikanerinnen von Unterlinden eröffnet. Zu dieser Zeit begrenzen sich seine Räumlichkeiten auf die Kapelle, in der ein Großteil der Sammlungen gezeigt wird. Bald aber reicht der Platz nicht mehr, und ab der zweiten Hälfte des 20. Jahrhunderts erobern die Kunstwerke nach und nach das gesamte ehemalige Klostergebäude.

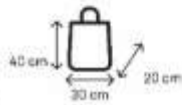
Kurz vor Anbruch des 21. Jahrhunderts leidet das Museum wieder unter Platzmangel. Das nahegelegene Stadtbad wird 2003 geschlossen und dem Museum zur Verfügung gestellt. Ein ehrgeiziges Erweiterungsprojekt nimmt Gestalt an; 2009 wird das Baseler Architekturbüro Herzog & de Meuron mit seiner Umsetzung beauftragt. Im Dezember 2015 wird das „neue“ Unterlinden mit einer vollständigen Umstrukturierung seiner Sammlungen eröffnet.

# FINDEN SIE IHREN WEG IM MUSEUM



Au Musée, taille maximale des sacs.  
Handgepäck, maximale Größe:  
Museum bag allowance, maximum size:

Vestiaire fermé/Garderobe geschlossen/Cloakroom closed



**Archäologie**



*Bandkeramik - Jungsteinzeit*



*Spiralförmige Beinbergen - Bronzezeit*



*Goldschmuck von Ensisheim - Eisenzeit*



*Mosaik von Bergheim – Römische Zeit*

**Entdecken Sie unsere neue archäologische Abteilung !**

Mit der Wiedereröffnung der Räume, die der vor- und frühgeschichtlichen Archäologie gewidmet sind (Bronze- und Eisenzeit), hat das Publikum seit Januar 2020 wieder Zugang zu seltenen Exponaten, so den großen bandkeramischen Gefäßen aus der Jungsteinzeit oder dem Goldschmuck aus einem Fürstengrab bei Ensisheim.

Nach einer umfassenden Renovierung des alten Kellergeschosses im Kloster der Dominikanerinnen von Unterlinden können die archäologischen Sammlungen nunmehr in einer modernen Museografie gezeigt werden, deren pädagogischer Ansatz für jedermann zugänglich ist.

Auf dem chronologisch angeordneten Rundgang kann der Besucher die Entwicklung der verschiedenen Aspekte menschlicher Besiedlung im Elsass nachvollziehen: Landwirtschaft, Handwerk, häusliches Leben, Bestattungsrituale.

Des weiteren gewähren Themenrundgänge zu den Berufen der Archäologie oder zu den Herstellungstechniken der Exponate einen erweiterten Einblick in die Archäologie und die Sammlung.



## Alte Kunst und Isenheimer Altar



*Die Madonna mit dem Papagei, 1470-1475*  
**Martin Schongauer**



*Isenheimer Altar, 1512-1516*  
**Matthias Grünewald**



*Die Melancholie, 1532*  
**Lucas Cranach**



*Das Martyrium der heiligen Katharina, 1520-1530*

Dieser Abteilung verdankt das Museum seinen internationalen Ruf. Gemälde, Skulpturen, Zeichnungen, Grafiken und Altaraufsätze aus sechs Jahrhunderten vermitteln zunächst einmal einen Einblick in die vielfältigen Techniken, die die Künstler und Kunsthandwerker damals beherrschten: das Stechen mit dem Grabstichel in eine Kupferplatte, das Malen auf Holztafeln, das Behauen von Sandstein oder das Schnitzen von Lindenholz, das Auftragen von Blattgold...

Dann werden Sie feststellen, dass diese Kunstwerke, die ursprünglich Kirchen schmückten, allesamt Episoden aus der Bibel oder dem Leben von heiligen Märtyrern schildern. Manche Gewaltdarstellungen sind so drastisch, dass sie es durchaus mit einer modernen Serie aufnehmen können. Die Enthauptung des Täufers, die von einem Drachen verschlungene Prinzessin, der in siedend heißes Öl getauchte Johannes...

Die chronologische Präsentation der Exponate zeichnet die Entwicklung der Kunstwerke nach: die Geburt der Landschaft, der Wille, die Wirklichkeit so genau wie möglich wiederzugeben, die Bewegung...

Glanzvoller Höhepunkt der Sammlung ist der Isenheimer Altar, ein Meisterwerk aus dem frühen 16. Jahrhundert, das niemanden unberührt lässt.

## Kunstgewerbe – Volkskunst



*Cembalo von Rückers, Anvers 1624*  
**Ionannes II Ruckers**



*Blick auf den elsässischen Weinkeller*



*Suppentasse, Colmar 1736-1738*  
**Jean-Adam Schrick**



*Bemalter Schrank, Elsass 1819*

Die ethnografischen Sammlungen führen die Vielfalt und den formalen Erfindungsreichtum der regionalen Volkskunst vor Augen. Im Musée Unterlinden sind kulturelle Bräuche wie Minnekästchen, Hinterglasmalerei, Kuchenformen oder auch bemalte Möbel mit repräsentativen Stücken vertreten.

Die Rekonstruktion eines historischen Weinkellers im Museum dokumentiert die Bedeutung von Weinbaukunst und Winzerkultur als Kernbestandteil der elsässischen Volkskunst und des wirtschaftlichen Lebens der Colmarer Region. Im Mittelpunkt des nachgebauten Weinkellers stehen zwei Weinpressen aus dem 17. Jahrhundert und vier große Fässer aus dem 18. Jahrhundert, ergänzt durch Werkzeuge und Gerätschaften des Winzers.

Das Museums besitzt außergewöhnliche Goldschmiedearbeiten vom 16. bis zum 18. Jahrhundert: Humpen und Trinkschoppen aus feuervergoldetem Silber, die im 18. Jahrhundert von der Familie Schrick, einer der bedeutendsten elsässischen Goldschmiede-Dynastien, hergestellt wurden. Der Schatz von Trois-Epis, der 1863 in Ammerschwihr bei Colmar entdeckt wurde, nimmt eine herausragende Stellung in der Sammlung ein. Er gehört zu den größten Werkgruppen ziviler Goldschmiedekunst der Renaissance in den öffentlichen Sammlungen Frankreichs.

Die elsässische und lothringische Keramik des 18. und 19. Jahrhunderts, dem Goldenen Zeitalter der französischen Fayence-Manufakturen, ist ebenfalls in den Kunstgewerbe-Sammlungen des Museums vertreten. So kann der Besucher Erzeugnisse der Familie Hannong in Straßburg und Haguenau, aus den Manufakturen von Lunéville und Niderviller in Lothringen bewundern wie auch Arbeiten von Théodore Deck aus dem späten 19. Jahrhundert, die durch ihre formale und farbliche Originalität bestechen.

## DIE GALERIE



*Das Tal der Creuse bei  
Sonnenuntergang, 1889*

**Claude Monet**



*Die kleine Schäferin, ca. 1893*

**Jean-Jacques Henner**



*Porträt Joseph le Cœur, ca. 1870-  
1872*

**Pierre Auguste Renoir**

Die Sammlung moderner und zeitnössischer Kunst des Musée Unterlinden deckt die Zeitspanne vom späten 19. Jahrhundert bis heute ab. Sie beginnt in der Galerie, die vom alten Kloster zum Neubau von Herzog & de Meuron führt, dem sogenannten Ackerhof, wo sie sich weiter entfaltet.

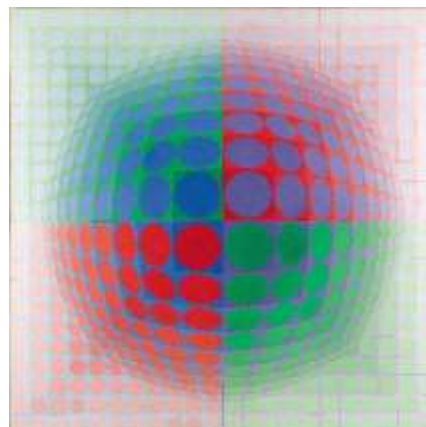
Wegen häufiger Bitten um Leihgaben wird unsere Sammlung moderner und zeitgenössischer Kunstwerke regelmäßig umgehängt. Das Musée Unterlinden achtet jedoch darauf, dass Arbeiten großer Namen der Kunstgeschichte vom Impressionismus bis heute permanent gezeigt werden: Monet, Renoir, Rodin, Bonnard, Delaunay, Hartung, Fautrier, Valadon, Rouault, Léger, Picasso, Dix, Degottex, Hantaï, Héliou, Magnelli, Mathieu, Poliakoff, De Staël, Bram Van Velde, Vieira da Silva, Baselitz u.a.

## DER ACKERHOF



*Brustbild einer sitzenden Frau, 1960*

**Pablo Picasso**



*Vega-Pâl, 1969*

**Victor Vasarely**



*Don Coucoubazar, 1972*

**Jean Dubuffet**



## **IM MUSEUM TUT SICH WAS !**

### **Der Isenheimer Altar, kurz präsentiert**

Der Isenheimer Altar ist eines der berühmtesten Kunstwerke der Welt.

Das emblematische Hauptwerk des Musée Unterlinden verdankt seinen Namen dem elsässischen Dorf Isenheim, heute Issenheim, für das es ausgeführt wurde.



Das monumentale Polyptychon\* (3,30 x 5,90 m) wurde zwischen 1512 und 1516 von Grünewald (um 1475/80-1528) gemalt und von Niklaus von Hagenau (1428-1456 in Straßburg tätig) geschnitzt. Es schmückte den Hochaltar der Kirche der Komturei des Hospitaliterordens der Antoniter in Isenheim. Berufung der Antoniter war die Pflege von Kranken, die unter dem „heiligen Feuer“, auch Antonius-Feuer genannt, litten.

Im Mittelalter war diese Krankheit eine regelrechte Plage. Sie wurde durch den Verzehr von Mutterkorn verursacht. Dieser Getreidepilz, der in Brot von schlechter Qualität zu finden ist, löste Halluzinationen aus und führte zu Brand an den Gliedern. Die Kranken kamen zur Komturei, die ebenfalls für durch Laienchirurgen ausgeführte Amputationen berühmt war, um sich behandeln zu lassen.

\* Polyptychon: Flügelaltar, bestehend aus mehreren miteinander verbundenen gemalten Tafeln und/oder Schnitzreliefs. Meistens können die Flügel über einem Mittelteil zusammengeklappt werden.

### **Warum spricht man von einem Meisterwerk?**

Seit seiner Fertigstellung im 16. Jahrhundert wurde der Altar als Meisterwerk betrachtet. Im Lauf der Jahrhunderte wurde er aufgrund der künstlerischen Virtuosität, des Farbenreichtums und der Ausdruckskraft der von den beiden Künstlern geschaffenen Szenen und Figuren geschätzt und verehrt.

Nie zuvor wurde das Leiden Christi so radikal dargestellt wie auf Grünewalds Tafeln. Bei der Betrachtung des Altars konnten sich die Kranken mit den Todesqualen des Erlösers vergleichen und Trost finden.

Picasso, Bacon, Matisse, Dix, um nur einige zu nennen – zahllose Künstler waren überwältigt von diesem Meisterwerk, das zu den außergewöhnlichsten und rätselhaftesten Schöpfungen der westlichen Kunstgeschichte gehört.

### **Warum eine Restaurierung ?**

Allgemein ist der mehr als 500 Jahre alte Altar in einem guten Konservierungszustand. Die Schnitzereien sind jedoch sehr angegriffen und die Bildtafeln verschmutzt.

Das Centre de Recherche et de Restauration des Musées de France (C2RMF) hat den Altar 2013-2014 umfassend untersucht und einen Zustandsbericht vorgelegt, auf dessen Grundlage ein Restaurierungsprotokoll erstellt wurde (13 Bildtafeln und 13 Schnitzwerke).

## Der Beitrag der Restaurierung zur Untersuchung des Isenheimer Altars

Vier Jahre lang (2018-2021) haben Forscher und Restauratoren den Isenheimer Altar eingehend untersucht. Die Tafeln und ihre Rahmen wie auch die Skulpturen und ihr Schrein wurden mit größter Sorgfalt restauriert.

Die Entfernung verschmutzter und vergilbter Firnisschichten brachte kräftige, kontrastierende Farben zum Vorschein. Einige Details wurden wieder sichtbar, so ein Engel in einem Türrahmen, das Geschlecht eines Engels, eine Türklappe, Figuren in der Tiefe der Auferstehungstafel, Datteln und Feigen auf den Bäumen... Die Restauratoren fanden aber auch Spuren brennender Kerzen oder Kratzer auf der Malschicht, verursacht von dem Stab, mit dem die Altarflügel geöffnet und geschlossen wurden.

Die Skulpturen, für deren farbige Fassung vornehmlich Blattgold und Silberfolie verwendet wurde, haben ihre Leuchtkraft, das subtile Inkarnat ihrer Gesichter und ihren ornamentalen Reichtum wiedergewonnen.

Die Restaurierung schenkt dem Altaraufsatz seine farbliche Harmonie zurück und bekräftigt den inneren Zusammenhang zwischen gemalten und geschnitzten Teilen.



### Das Abenteuer geht weiter !

In den ersten Monaten dieses Jahres können Sie die Restaurierung des Altars kurz vor ihrem Abschluss mit eigenen Augen verfolgen.

Dabei geht es um den Originalrahmen der Kreuzigungstafel, dessen Marmor imitierender Farbauftrag von 1933 die Qualität der ursprünglichen Marmormalerei verdeckt, die aus derselben Zeit wie die Tafeln (1512-1516) stammt. Vom April für zwei Monaten wird der Rahmen vor Ort restauriert. Das Publikum darf zusehen !

Ab dem 1. April können sich die Besucher in der Foto-Ausstellung **Vor/ Während/ Nach** der Restaurierung ein Bild von der Qualität der Restaurierung und ihrer Bedeutung für die Erforschung des Altars machen.

Entdecken Sie sämtliche Geheimnisse des Altars von seiner Ausführung im frühen 16. Jahrhundert bis hin zu seiner spektakulären Restaurierung 2018-2021 in Begleitung einer Vermittlerin des Museums.



### Joe Downing (1925-2007) – Hommage an Emmanuel Wardi (1923-2021)

23. Februar 2022 – 29. August 2022



Ab dem 23. Februar 2022 zeigt das Musée Unterlinden eine Werkgruppe des Künstlers Joe Downing (30 Collagen, Arbeiten auf Papier, Gemälde, Plastiken).

Der 1925 in Tompkinsville (Kentucky) geborene Joe Downing lässt sich 1950 in der damaligen Avantgarde-Hauptstadt Paris nieder. Nach und nach verschwinden die figurativen Elemente von den kleinen Ölgemälden auf Papier seiner Anfänge und machen den Platz frei für die malerische Geste und die Wirkmacht der Farbe. Collagen und sogenannte „Heftungen“ sind eine Art Versuchslabor für sein künftiges Schaffen. Joe Downing schließt sich den Malern der Lyrischen Abstraktion an, für welche die Apotheose der Geste ein Ausdruck der wieder gewonnenen Freiheit im Paris der Nachkriegszeit ist. Er bearbeitet seine Bilder mit dem Messer, der Rasierklinge oder dem Finger, hebt Farbmassen ab und lässt dabei Reliefs und kurvige Linien entstehen. Während das Frankreich der 1960er Jahre unter dem Zeichen einer Rückkehr zur Figuration steht, gibt Downing die Abstraktion nicht auf. Er greift wieder zum Pinsel, den er in breiten Gesten führt; die ovalen Formen seiner Collagen tauchen erneut in seinen Gemälden auf.

Nachdem er sich 1968 in der Provence niedergelassen hat, zerlegt er die Bildfläche in eine Vielzahl farbiger Einheiten, die an byzantinische Mosaiken und Seurats Divisionismus erinnern.

Ausgeschnittene, bemalte und auf Holzträger genagelte Lederstücke, die an die Totems der Naturvölker erinnert, tauchen früh in seinem Werk auf. Weil es ihm wichtig ist, den Objekten in seinem Umfeld, ein zweites Leben zu schenken, bearbeitet Downing die unterschiedlichsten Träger. Bis zu seinen letzten Lebensjahren experimentiert er mit neuen Materien, Ausdruck des unerschöpflichen erfinderischen Reichtums eines Malers, der von der poetischen Wirkmacht der Farbe fasziniert ist.

## **Fabienne Verdier, Der Gesang der Sterne**

01. Oktober 2022 – 28. März 2023

### **Maßgeschneidert für das Musée Unterlinden : eine Ausstellung zum Werk von Fabienne Verdier**

Im Herbst 2022 wird Fabienne Verdier mit einer grossen monografischen Ausstellung gewürdigt, die sich auch auf die Sammlungen und die Architektur des Musée Unterlinden bezieht.

Seit dem Kunststudium in ihrer Geburtsstadt Paris ist der künstlerische Werdegang von Fabienne Verdier, Jahrgang 1962, von der Auseinandersetzung mit Denkweisen verschiedener Kulturen und Epochen geprägt. Ihr Schaffensprozess nährt sich aus der Vermischung überlieferter Kenntnisse und drückt sich mittels unterschiedlicher technischer Erfindungen aus.

In Colmar lädt Fabienne Verdier die Besucher ein, ausgewählte Werke aus den Sammlungen des Museums « anders zu sehen », indem sie insbesondere deren Lichtvibrationen und die dadurch erzeugte Energie sichtbar macht. Im imposanten, von den Schweizer Architekten Herzog & de Meuron eigens für Wechsellausstellungen erbauten zeitgenössischen Flügel präsentiert die Künstlerin eine monumentale neue Installation – im Dialog mit Grünewalds Verkündigungstafel vom Isenheimer Altar, deren Farbenspektrum und Lichtaura sie zu einer neuen Ikonografie anregen. Diese Werkgruppe beabsichtigt, den Tod nicht mehr in seiner Endlichkeit darzustellen, sondern als Spur einer Energie, die sich auf die Lebenden überträgt.

Der Titel der Ausstellung, « Der Gesang der Sterne », ist eine poetische Anspielung auf das Band zwischen Mensch und Kosmos, auf die Lebensenergie zwischen Auflösung und Ausdehnung. Denn Fabienne Verdier zufolge « sind wir alle Sternenstaub ».



@Fotografie : Laura Stevens

**Aufgrund der Gesundheitslage kann die Programmierung 2022 geändert werden. In diesem Fall werden wir Sie rechtzeitig informieren.**



## MUSEOGRAFISCHE MELDUNGEN

### Wiedereröffnung der ersten Säle des Rundgangs

Im Frühjahr 2022 werden die ersten Räume des Rundgangs im Erdgeschoss einer Neugestaltung unterzogen. Die Altäre, Tafeln, Skulpturen, Glasfenster und weitere Kunstobjekte, die hier zu sehen sein werden, repräsentieren die mittelalterliche Kunst des 14. und 15. Jahrhunderts.

Die meisten von ihnen wurden noch nie gezeigt ; andere wurden für die Wiedereröffnung restauriert. So kann der Besucher den Passionsaltar, den Caspar Isenmann 1462 für die Colmarer Martinskirche malte, neu entdecken – wie zum Beispiel karikaturhafte Überzeichnung der Figuren, die dem ausgeprägten Gespür des Künstlers für das Narrative geschuldet ist. Der Besucher bekommt ebenfalls einen Einblick in den Text der Auftragsurkunde, in dem die Stiftsherren erläutern, was sie wünschen, wie der Künstler entlohnt wird und wieviel Zeit er für die Ausführung hat.

### Leihgaben 2021-2022



Die **Büßende Magdalena** von Jean-Jacques Henner wird für die Ausstellung «Marie-Madeleine, le mystère et l'image » vom 04.März bis zum 26.Juni 2022 an das Musée San Domenico von Forli (Italy) ausgeliehen.

Entdecken Sie **Homère ile de Scyros** von Leloir der an dieser Stelle provisorisch aufgehängt wurde.



Die **Stilleben mit Flaschen und Büchern**, aus Norddeutschland – ca.1530, wird für die Ausstellung « Hyperreal : the Art of Trompe-l'œil » vom 16.März bis zum 22.Mai 2022 an das Museo nacional Thyssen-Bornemisza von Madrid (Spanien) ausgeliehen.

Danach an das Louvre Museum in Paris für die Ausstellung « LES CHOSES. La nature morte de la Préhistoire à nos jours » vom 12.Oktober bis zum 23. Januar 2023.

# ORGANISIEREN SIE IHREN GRUPPENBESUCH IM MUSEUM

## FREIER BESUCH MIT ODER OHNE AUDIOGUIDE

---

Sie wollen das Museum frei und in dem Tempo besuchen, das Ihnen am liebsten ist?

Benutzen Sie das gestellten Material, das zur Verfügung zur Unterstützung des Besuchs :

➤ **Audioguide**

Das Material ist in zahlreichen Sprachen verfügbar : Französisch, Deutsch, Englisch, Italienisch, Spanisch, Niederländisch, Japanisch, Mandarin und Koreanisch.

Preis: **2 €** pro audioguide, zusätzlich zum Eintrittspreis, nach vorheriger Buchung.

Denken Sie an Ihre Kopfhörer!

Sie können sich vor Ort auch einen Kopfhörer ausleihen, der kostenlos zur Verfügung gestellt wird. Das Material wird vor Ihren Augen desinfiziert.

Bei der Bestellung wird der Kunde über die Verfügbarkeit der von ihm gewünschten Zeitfenster für den Besuch informiert

Folgen Sie unserem Rundgang **Meisterwerke** der die emblematischen Höhepunkte der Sammlungen und der Museumsarchitektur vereint.

Folgen Sie dem Symbol während Ihres Rundgangs durch die Sammlungen !



➤ **Museumsplan**

Laden Sie vor Ihrem Besuch den Museumsplan von unserer Website herunter oder holen Sie ihn direkt bei Ihrer Ankunft ab.

➤ **Schriftliche Medien und Multimedia-Tische**

Frei zugänglich in den verschiedenen Ausstellungsräumen.

Alle Besucherhilfenmaterial werden regelmäßig gereinigt und desinfiziert.

# FÜHRUNGEN

## DAS MUSEUM ENTDECKEN

	Zeit	Preis
<b>Die Meisterwerke</b> Entdecken Sie den berühmten Isenheimer Altar und die wichtigsten Werke des Musée Unterlinden bei Ihrem Rundgang durch unsere Sammlungen Archäologie, Bildende Kunst, Kunsthandwerk und Volkskunst.	1.30 St. 2 St.	130 € 150 €

Ganzjährig



### **Ecksteine des Museums in 45 Minuten**

Sie haben nur wenig Zeit für Ihren Besuch?

Dann entdecken Sie in nur 45 Minuten die Geschichte des Museums, seine Architektur und bewundern Sie zwei emblematische Meisterwerke des Museums : den Isenheimer Altar und ein Werk der modernen Kunst.

45 Mn 70 €

Ganzjährig



## THEMENRUNDGÄNGE

### **Isenheimer Altar**

#### **100% Isenheimer Altar**

Ein Rundgang, um ALLES über den berühmten Isenheimer Altar zu erfahren. Bei dieser Führung erfahren Sie, warum dieses außergewöhnliche Altar zu einem der bedeutendsten Werke der westlichen Kunstgeschichte wurde.

1.30 St 130 €

Ganzjährig



#### **Der Isenheimer Altar und seine Restaurierung**

Eine außergewöhnliche und privilegierte Begegnung mit dem berühmten Isenheimer Altar! Entdecken Sie seine Geheimnisse und Abenteuer: Wann, wie und warum wurde er im 15. Jahrhundert geschaffen? Was sagt uns die seit 2018 begonnene Restaurierung über dieses Meisterwerk?

1.30 St 130 €

Ganzjährig



#### **Auf die Bühne !**

**NEU 2022**





Haben Sie Lust, die Bühne des berühmten Isenheimer Altars zu betreten? Wie ein offenes Buch entspringen dem Isenheimer Altar Figuren, Szenerien, Gefühle und Emotionen in Hülle und Fülle. Versuchen Sie sich als Schauspieler in einem improvisierten Theaterstück und werden Sie zum Darsteller einer fabelhaften Geschichte! Eine Vermittlerin begleitet Sie dabei.

1.30 St 130 €

Ganzjährig



## THEMENRUNDGÄNGE (Fortsetzung)

	Zeit	Preis
<b>Archäologie, Rückkehr zu unseren Ursprüngen</b> Und wenn sich die Alltagsanliegen unserer Vorfahren gar nicht so sehr von den unseren unterscheiden würden? Direkter Verbrauch, Recycling/Reparaturen, Statussymbole wie Schmuck oder kunstvoll gefertigte Alltagsgegenstände... Die Frauen und Männer, die das Elsass von der Jungsteinzeit bis zur römischen Zeit bevölkerten, laden Sie ein.  <i>Ganzjährig</i>	1.30 St	130 €
		
<b>Architekturen</b> <b>NEU 2022</b> Vom stillen Klostergarten aus dem 13. Jahrhundert über die „Piscine“ im 1906 errichteten ehemaligen Stadtbad bis hin zum Ackerhof, dem majestätischen Neubau von Herzog und de Meuron: Erleben Sie die unterschiedlichen Baustile, die dem Musée Unterlinden sein einzigartiges Gepräge geben. Unter dem fachkundigen Blick einer Vermittlerin entdecken Sie besonders schöne Ansichten und Details.  <i>Ganzjährig</i>	1.30 St	130 €
		
<b>Die moderne Kunst im Blick</b> Claude Monet, Pablo Picasso, Jean Dubuffet... Eine Entdeckungsreise zur Sammlung moderner Kunst im Musée Unterlinden, die zahlreiche Fragen beantwortet. Wie und warum hat die Schongauer-Gesellschaft sie zusammengestellt? Welche Ziele verfolgen die Künstler, welches sind ihre Ansätze und Verfahren? Wenn in der Kunst von Gestern Themen von Heute anklingen...  <i>Ganzjährig</i>	1.30 St	130 €
		
<b>Zwischen Kunst und Wein</b> <b>NEU 2022</b> Seit Jahrhunderten sind der Wein und seine Geschichte eine unerschöpfliche Inspirationsquelle für Künstler. Zahlreiche Werke in den Sammlungen des Museums können das belegen. Lassen Sie sich unseren Themen-Rundgang „Wein und Kultur“ nicht entgehen und entdecken Sie die berauschende Harmonie zwischen Kunst, Wein und Rebe.  <i>Ab September 2022</i>	1.30 St	130 €
		

- Sämtliche Führungen sind für höchstens 25 Teilnehmer konzipiert, Führer inklusiv.
- Die Gruppe wird im Eingangsbereich des Museums in Empfang genommen.
- Die Bezahlung des Vermittlers oder Führers muss zusätzlich zu den Eintrittskarten geleistet werden
- Bei der Bestellung wird der Kunde über die Verfügbarkeit der von ihm gewünschten Zeitfenster für den Besuch informiert.



### Ihre Privaten Events und Abende im Museum

Wir sind für Sie da, um Ihre Events nach Maß zu gestalten!

Sie suchen einen ausgefallenen und exklusiven Rahmen für eine Konferenz, eine Produkteinführung, eine Presseveranstaltung, einen Gala-Abend, einen Cocktail oder ein Dinner? Das Musée Unterlinden bietet Ihnen ein unvergessliches Erlebnis in den einzigartigen Räumlichkeiten des alten Schwimmbads, des mittelalterlichen Kreuzgangs und Gartens oder auch im gesamten Museum.



### Seminare

Für die Organisation Ihrer Tagungen, Vorstandssitzungen oder Seminare ist unser vollständig ausgestatteter Saal „Louis Hugot“ oder « La Piscine » geradezu ideal. Wie bieten Ihnen eine „schlüsselfertige“ Leistung an, damit Ihr Event zu einem Erfolg wird.

### Privatführungen durch die Sammlungen des Musée Unterlinden

Ihre Veranstaltung kann durch eine Privatführung durch die ständigen Sammlungen oder Wechselausstellungen des Museums ergänzt werden. Diese Privatführungen sind tagsüber möglich, aber auch außerhalb der Öffnungszeiten des Museums, wenn Sie einen exklusiveren Rahmen wünschen. Ein Redner führt Sie durch die Geschichte des Museums und die Sammlungen, denen es seinen internationalen Ruf verdankt: Archäologie, Volkskunst, Kunstgewerbe und bildende Kunst von der Antike bis zur Gegenwart. Arbeiten von Picasso, Monet, Renoir, Dubuffet, Soulages, Bonnard u.a. stehen neben Werken der deutschen Renaissance von Grünewald, Lucas Cranach d.Ä. oder auch Hans Holbein d.Ä.

### **Gourmand'Art**

Entdeckungs- oder Themen-Rundgang je nach Wahl, Dauer 1, 5 Std.

Mittagessen im Café-Restaurant Schongauer

3 Gänge, Getränke einbegriffen (1 Glas Wein zu jedem Gang, Wasser, Kaffee oder Tee). Ein einziges Menü für die gesamte Gruppe.

3 St.

49 € pro Person

Leistung gültig während den Öffnungszeiten des Museums.

Ausserhalb Museums-Öffnungszeiten, auf Kostenvoranschlag.

**Ganzjährig (nach der Eröffnung des Restaurants)**



### **Das Museum gehört Ihnen !**

Sie wollen das Museum an einem Ruhetag oder am Abend privat nutzen? Das ist möglich!

Entdeckungs- oder Themen-Rundgang je nach Wahl, Dauer 1, 5 Std.

Mittagessen (nur am Dienstag) oder Abendessen im Café-Restaurant Schongauer

3 St.

99 € pro Person

Apéritif, 3 Gänge, Getränke einbegriffen (1 Glas Wein zu jedem Gang, Wasser, Kaffee oder Tee). Ein einziges Menü für die gesamte Gruppe

**Ganzjährig (nach der Eröffnung des Restaurants)**



- *Gourmand'Art* und *Das Museum gehört Ihnen !* sind für höchstens 25 Teilnehmer konzipiert, Führer inklusiv.
- Im Eintrittspreis pro Person sind die Bezahlung des Vermittlers/Führers, die Eintrittskarten sowie die gewünschte Leistung (Mittag-Abendessen oder private Nutzung des Museums) einbegriffen
- Bei der Bestellung wird der Kunde über die Verfügbarkeit der von ihm gewünschten Zeitfenster für den Besuch informiert.



**Weitere originelle und ungewöhnliche Aktivitäten sind in Planung.**

Nutzen Sie Ihren Besuch im Museum oder Ihren Aufenthalt in Colmar für ein Mittagessen im Café-Restaurant Schongauer :

<https://www.musee-unterlinden.com/de/fuehrungen-und-aktivitaeten/das-cafe-schongauer/>

**Aufgrund der Gesundheitslage kann die Programmierung 2022 geändert werden. In diesem Fall werden wir Sie rechtzeitig informieren.**

# VERLAUF DES RUNDGANGS BEI GRUPPENFÜHRUNGEN

---

## RESERVIERUNGSMODALITÄTEN

- **Buchungen** sind **erforderlich**.
- **Höchstzahl:** 25 Personen pro Gruppe (Führer inklusiv).
- Um unsere Gruppenbesuche so optimal wie möglich zu organisieren, planen wir **einen 30-minütigen zeitlichen Abstand** zwischen jeder Gruppenführung.
- Wegen der außergewöhnlichen Gesundheitsmaßnahmen und aufgrund unserer Geschäftsordnung für Besucher (die auf unserer Website heruntergeladen werden kann) ist die Buchungsbestätigung verpflichtend und gilt als unwiderrufliche Zusage.

## GRUPPENAUFNAHMEVERFAHREN

- Der Gruppenleiter begibt sich allein zur Kasse, um die Eintrittskarten abzuholen.
- Die Gruppe wartet vor dem Museum, bevor die Eingangshalle betritt und sich zur Gepäckkontrollpunkt und Theke begibt, um die Kopfhörer/Audioguides abzuholen.

Wir empfehlen eine frühzeitige Anreise, um die verschiedenen Etappen (Kauf und Verteilung der Eintrittskarten, Gepäckkontrollen, Übergabe des Material) zu ermöglichen und den Besuch zur vereinbarten Zeit zu beginnen.

- Es wird empfohlen, geräumige Taschen und Gepäckstücke nicht mit ins Museum bringen. Im Rahmen der derzeit geltenden Gesundheitsnormen, sind die Garderobenschränke/Garderoben nicht verfügbar bis auf weiteres.
- Die Bereitstellung von Audiophonen für sämtliche Teilnehmer ist verbindlich und kostenlos.  
Audio-Material und Audioguides sind nach jedem Gebrauch systematisch desinfiziert.  
Die Kopfhörer werden immer mit einer Einwegschtzhülle geliefert, die die Kopfhörer schützt.

## BUCHUNG

---

Die Buchung kann vorgenommen werden :

- Über das **Online-Buchungsformular** auf unserer Website [www.musee-unterlinden.com](http://www.musee-unterlinden.com), in der Rubrik Führungen und Aktivitäten – Gruppen

Eine Empfangsbestätigung wird Ihnen per E-Mail zugeschickt.

- **Telefonisch** unter der Nummer +33 (0)3 89 20 22 79
- Per **E-Mail** an [reservations@musee-unterlinden.com](mailto:reservations@musee-unterlinden.com)

Sie haben die Möglichkeit, die Dauer, das Thema wie auch die Form des Besuchs (Führung mit Vermittler/Führer oder freier Besuch mit oder ohne Audioguide).

Für die Buchung einer Gruppenführung sind folgende Angaben erforderlich:

- **Name der Gruppe**
- **Ankunftsdatum und -Uhrzeit**
- **Dauer des Besuchs und Angabe der Sammlungen**
- **Teilnehmerzahl**
- **Name, Vorname, Kontaktdaten der Begleitperson (Adresse, Handynummer)**

- Ab 10 Teilnehmern muss ein Besuch im Voraus gebucht werden.

Bei weniger als 10 Teilnehmern können Sie die Eintrittskarten bei Ihrer Ankunft direkt im Museum oder auf unserer Website [www.musee-unterlinden.com](http://www.musee-unterlinden.com), Rubrik Billetterie kaufen.

- Für sämtliche Führungen

Höchste zugelassene Teilnehmerzahl: 25 Personen pro Gruppe, Führer inklusiv.

Die Verwendung von Audio-Material (Mikrofon und Kopfhörer) ist bei kommentierten Besuchen Pflicht und wird nach vorheriger Buchung kostenlos zur Verfügung gestellt.

Nicht vom Museum gestellte/vermittelte Führer oder Vortragende haben eine unentgeltliche Redeerlaubnis (nach Vorlage ihres Gewerbeausweises).

Nach durchgeführter Buchung sendet das Musée Unterlinden eine E-Mail mit der Zusammenfassung des Auftrags und der Buchungsbestätigung an die vom Kunden angegebene Adresse.

Die Buchungsbestätigung ist verpflichtend und gilt als unwiderrufliche Zusage. Sie kann nur in bestimmten, in der Allgemeiner Geschäftsordnung unter dem Artikel "Stornierung" vorgesehenen Fällen in Frage gestellt werden.

Die Buchungsbestätigung muss innerhalb von zwei Wochen nach Eingang des Auftrags zurückgeschickt werden. Der Unterschrift muss der Zusatz "bon pour accord" – "mit dem Inhalt einverstanden" vorausgehen.

Geht die unterzeichnete Buchungsbestätigung nicht innerhalb dieser Frist beim Musée Unterlinden ein, wird die Buchung automatisch aufgehoben.

**Bitte beachten Sie:** Die Führungen beginnen pünktlich zu der auf der Buchungsbestätigung angegebenen Uhrzeit. Jede Verspätung führt automatisch zu einer Verkürzung der Führung.



## **PRAKTISCHE INFORMATIONEN**

---

### **Öffnungszeiten des Museums**

30 Minuten vor Schließung des Museums werden die Kassen geschlossen.

Mittwoch-Montag: 9-18 Uhr

24. und 31. Dezember: 9-16 Uhr (falls Dienstag, ist das Museum geschlossen)

Das Museum ist am Dienstag sowie an folgenden Feiertagen geschlossen: 1. Januar, 1. Mai, 1. November, 25. Dezember.

### **Eintrittspreise 2022**

- **13 €** : Einzelperson (Gruppen mit weniger als 15 Teilnehmern)
- **11 €** : Gruppen (ab 15 Teilnehmern) und Senioren
- **5 €** : Sozialhilfemempfänger, Arbeitssuchende, Behinderte und Kriegsversehrte **nur nach Vorlage eines Nachweises**

Preise für Leistungserbringer : bitte wenden Sie sich an uns

*1 kostenloser Eintritt pro 20 zahlende Besucher*

- **8 €** : Schulgruppen und Kinder von 12 bis 17 Jahren, Studenten unter 30 Jahren
- Kostenloser Eintritt für Kinder unter 12 Jahren, Schulgruppen des Schulfiskusbezirks Strassburg und aus Baden-Württemberg
- **2 €** : Audioguide pro Person

### **Zahlungsmodus :**

- **Überweisung** im Voraus oder nach Erhalt der Rechnung  
*Bitte geben Sie die Bearbeitungsnummer und das Besuchsdatum an*  
Absage(n) von Teilnehmer(n) nach der Zahlung vom Voraus werden nicht zurückerstattet.
- **Barzahlung** oder **Kreditkarte** (VISA, MASTERCARD oder AMERICAN EXPRESS) am Tag der Führung.
- **Gutschein / Bestellschein**, der am Tag der Führung vorgelegt wird.

**Buchungsdienst :**

**Manuella AUBRY**

Telephon +33 (0)3 89 20 22 79  
[reservations@musee-unterlinden.com](mailto:reservations@musee-unterlinden.com)

**Service-Abteilung :**

**Samuel DE NITA**

Partnerschaften, Events, Vermietung von  
Räumlichkeiten, kundenspezifische  
Angebote.

Telephon +33 (0)3 89 20 19 14  
[developpement@musee-unterlinden.com](mailto:developpement@musee-unterlinden.com)



**Musée Unterlinden**

Place Unterlinden

F-68000 Colmar

[www.musee-unterlinden.com](http://www.musee-unterlinden.com)

<https://www.facebook.com/MuseeUnterlinden/>

<https://www.instagram.com/museeunterlinden/>

<https://twitter.com/munterlinden>