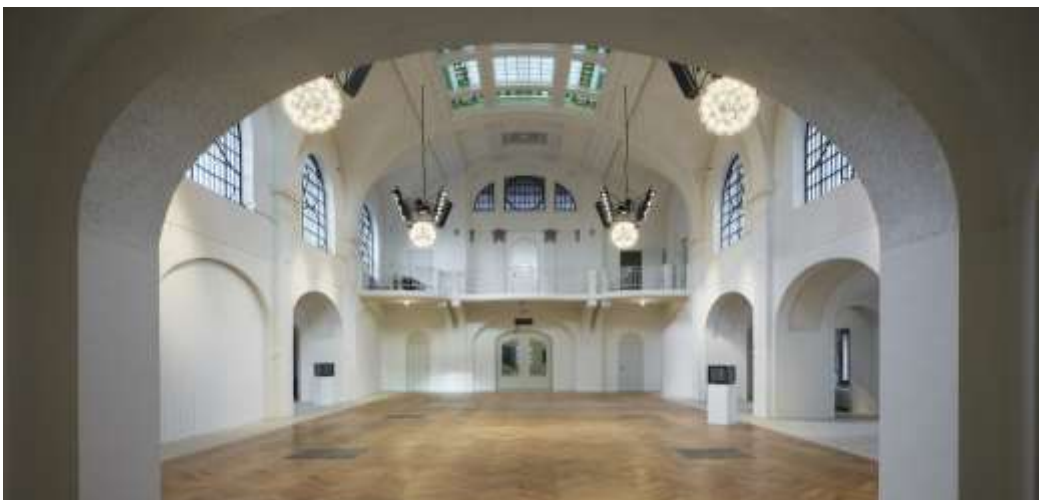


**MUSÉE
UNTER
LINDEN**

GROUPES 2022



SOMMAIRE

DECOUVREZ LE MUSEE UNTERLINDEN	p.3-14
Présentation et plan	p.3-4
Le Cloître – Archéologie	p.5
Le Cloître – Art du 11ème au 16ème siècle	p.6
Le Cloître – Arts décoratifs, Arts et traditions populaires	p.7
La Galerie et l’Ackerhof – Art moderne et contemporain	p.8
Le Retable d’Issenheim et sa restauration	p.9-10
En avant pour 2022	p.11-12
Aménagements muséographiques	p.13
ORGANISEZ VOTRE VISITE EN GROUPE	p.14-22
Visite en autonomie, avec ou sans audioguide	p.14
Visites guidées	p.15-16
Evènements et soirées privées	p.17-18
Protocole d’accueil des groupes déjà constitués	p.19
Comment réserver	p.20
Informations pratiques	p.21

DÉCOUVREZ LE MUSÉE UNTERLINDEN

PRÉSENTATION



Le Musée Unterlinden propose un parcours de visite avec des collections riches couvrant près de 7000 ans d'histoire, du Néolithique à l'art du 20ème siècle et avec plus de 3500 œuvres exposées. La visite permet d'appréhender de multiples techniques comme la peinture, la sculpture, la gravure... Elle donne à voir le visage de Colmar aux siècles passés et magnifie la virtuosité des artistes d'autrefois (mobilier, textile, céramique, verrerie,...)

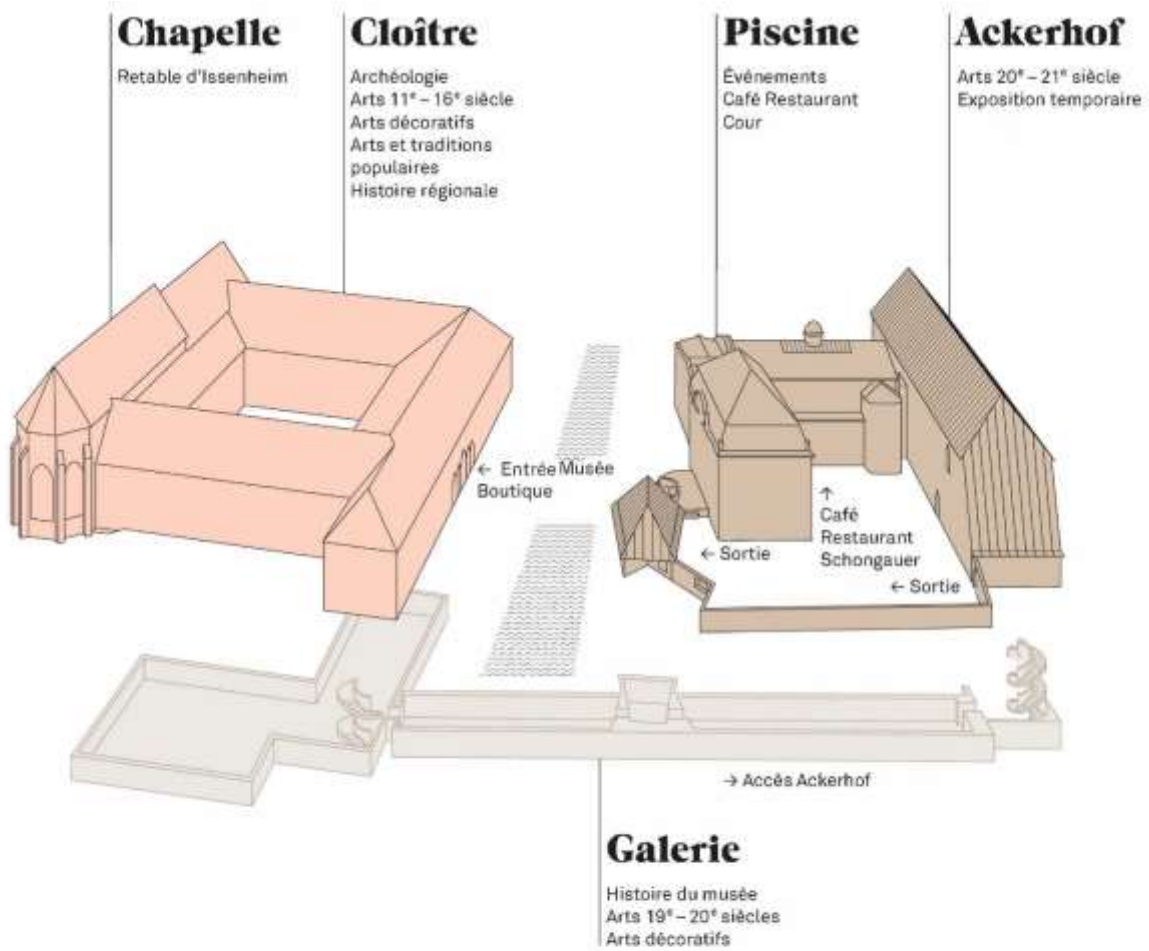
Un peu d'histoire

En parcourant le musée et ses collections, le visiteur perçoit les étapes successives d'une histoire de plus de 150 ans. Les murs et les œuvres sont les témoins du travail dynamique de la Société Schongauer, association qui gère le Musée Unterlinden.

C'est dans l'ancien couvent des religieuses dominicaines d'Unterlinden que s'ouvre le musée en 1853. À cette date, il est limité à l'espace de la chapelle où est présentée une grande partie des collections. Les œuvres sont bien vite à l'étroit et finissent par occuper progressivement tout le bâtiment à partir de la seconde moitié du 20ème siècle.

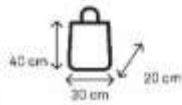
À l'aube du 21ème siècle, le musée manque encore d'espaces. La fermeture des bains municipaux, en 2003 et leur affectation au musée permettent d'envisager une extension ambitieuse avec un redéploiement complet des collections. En 2009, l'agence d'architecture bâloise Herzog et De Meuron est choisie pour mener à bien ce chantier jusqu'à l'ouverture du nouvel Unterlinden en décembre 2015.

REPÉREZ-VOUS AU MUSÉE



Vestiaire fermé/Garderobe geschlossen/Cloakroom closed

Au Musée, taille maximale des sacs:
Handgepäck, maximale Größe:
Museum bag allowance, maximum size:



Archéologie



Céramiques à décor rubané - Néolithique



Jambière à spirales – Âge du Bronze



Parures en or d'Ensisheim – Âge du Fer



Mosaïque de Bergheim – Période romaine

Nouvelle salle d'archéologie

Depuis janvier 2020, la réouverture de l'espace consacré aux collections du Néolithique à l'âge du Fer permet au public de redécouvrir des objets rares comme les grandes jarres néolithiques à décor rubané ou les bijoux en or de la sépulture d'Ensisheim.

Au sein de l'ancienne cave du couvent des Dominicaines d'Unterlinden, la rénovation de cette salle classée au titre des Monuments Historiques s'accompagne du redéploiement des collections archéologiques au sein d'une muséographie plus moderne, avec une approche pédagogique et accessible à tous les publics.

Le parcours de visite chronologique permet au visiteur de découvrir l'évolution des divers aspects de l'occupation humaine en Alsace : agriculture, artisanat, habitat, vie domestique, pratiques funéraires... Des parcours transversaux, consacrés aux métiers de l'archéologie ou encore aux techniques de fabrication des objets, proposent au public une autre approche de l'archéologie et des collections.

Art du 11e au 16e siècle



La vierge à l'enfant au perroquet, vers 1470-1475
Martin Schongauer



Retable d'Issenheim, 1512-1516
Matthias Grünewald



La Mélancolie, 1532
Lucas Cranach



Le martyre de Sainte-catherine, vers 1520-1530

Cette section, qui a fait la réputation internationale du Musée, couvre 6 siècles d'histoire. Les peintures, sculptures, dessins, gravures et retables exposés vous invitent, tout d'abord, à découvrir des techniques maîtrisées par les artisans de l'époque : la gravure au burin sur cuivre, la peinture sur panneaux de bois, la taille du grès ou du bois de tilleul, la pose et le décor de la feuille d'or...

Vous découvrirez aussi, qu'à l'origine, toutes ces œuvres, commandées pour orner des églises, illustrent des scènes de la Bible ou des vies et martyrs de saints et saintes qui n'ont rien à envier en terme de violence aux séries actuelles ! La décapitation de Jean-Baptiste, la princesse dévorée par le dragon, saint Jean plongé dans un bain d'huile bouillante...

Enfin la présentation chronologique de la section vous montrera l'évolution de ces créations : l'apparition du paysage, le souci de reproduire au plus près la réalité, le mouvement..

Le point d'orgue de cette collection étant le Retable d'Issenheim, chef d'œuvre de l'art du début du 16e siècle devant lequel personne ne peut rester insensible.

Arts décoratifs – Arts et traditions populaires



Clavecin, Anvers 1624
Ionannes II Ruckers



Vue de la cave alsacienne



Ecuelle à bouillon, Colmar 1736-1738
Jean-Adam Schrick



Armoire polychrome, Alsace 1819

Les collections ethnographiques illustrent la diversité et l'inventivité formelle des arts et traditions populaires de la région : le musée Unterlinden présente une collection représentative de certaines pratiques culturelles comme les coffrets de courtoisie, la peinture sous verre, les moules à gâteau ou le mobilier à décor peint.

La reconstitution d'une cave viticole au sein du musée illustre l'importance de l'art de la vigne et du vin, aspect essentiel des arts et traditions populaires d'Alsace et de la vie économique de la région de Colmar. L'évocation de la cave s'organise autour de deux grands pressoirs du 17^e siècle et de quatre grands tonneaux du 18^e siècle, enrichis d'outils et d'accessoires viticoles.

Le Musée expose également une collection d'orfèvrerie remarquable allant du 16^e au 18^e siècle : hanaps et chopes en vermeil du 17^e siècle, ensemble de pièces produites par la famille Schrick, l'une des plus importantes dynasties d'orfèvres alsaciens au 18^e siècle. La collection est dominée par le trésor des Trois-Epis, découvert en 1863 à Ammerschwihr près de Colmar. Il constitue l'un des principaux ensembles d'orfèvrerie civile de la Renaissance conservés en France.

Le visiteur découvrira la céramique alsacienne et lorraine produite aux 18^e et 19^e siècles, période d'âge d'or pour les faïenceries françaises : manufactures Hannong à Strasbourg et Haguenau, manufacture de Lunéville et de Niderviller en Lorraine, œuvres de Théodore Deck au 19^e siècle qui se distinguent par la grande originalité de leurs formes et la recherche de couleurs inédites.

Le musée poursuit son réaménagement

Au 1^{er} étage du cloître du musée Unterlinden, un réaménagement est en cours pour déployer dans de nouvelles salles les arts décoratifs, la collection d'armes et les collections sur l'histoire de Colmar.

Actuellement, le visiteur peut découvrir le trésor des Trois-Epis, important ensemble d'orfèvrerie de la Renaissance, ainsi qu'une sélection d'objets alsaciens (céramique, orfèvrerie, arts et traditions populaires, mobilier, instruments de musique).

LA GALERIE



*La vallée de la Creuse, soleil couchant,
1889*

Claude Monet



La petite Bergère, vers 1893

Jean-Jacques Henner



*Portrait de Joseph le Cœur, vers
1870-1872*

Pierre Auguste Renoir

La collection d'art moderne et contemporain du musée Unterlinden couvre les périodes de la fin du 19^{ème} siècle à nos jours. Elle est présentée depuis la galerie qui relie l'ancien couvent au nouveau bâtiment érigé par Herzog & de Meuron (Ackerhof).

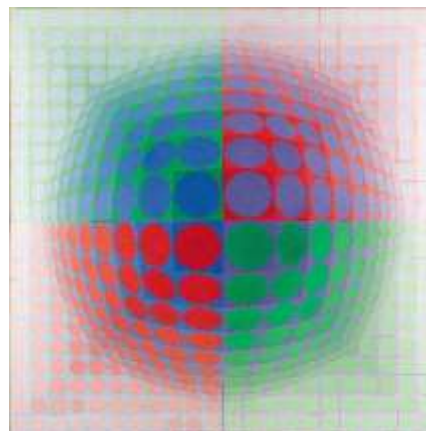
En raison des demandes de prêt régulières, l'accrochage des œuvres des années 1950 à nos jours est régulièrement modifié. Néanmoins, le Musée Unterlinden veille à présenter en permanence les œuvres des grands représentant de l'histoire de l'art de l'Impressionnisme à nos jours : Monet, Renoir, Rodin, Bonnard, Delaunay, Hartung, Fautrier, Valadon, Rouault, Léger, Picasso, Dix, Degottex, Hantaï, Hélion, Magnelli, Mathieu, Poliakoff, De Staël, Bram Van Velde, Vieira da Silva, Baselitz...).

L'ACKERHOF



Buste de femme assise, 1960

Pablo Picasso



Vega-Pâl, 1969

Victor Vasarely



Don Coucoubazar, 1972

Jean Dubuffet

LE MUSÉE BOUGE !

Qu'est-ce que le Retable d'Issenheim ?

Le Retable d'Issenheim est l'une des œuvres les plus célèbres au monde.

Le retable tient son nom du village alsacien d'Issenheim pour lequel il fut réalisé.



Peint entre 1512 et 1516 par Grünewald (vers 1475, 1480-1528) et sculpté par Nicolas de Haguenau (actif à Strasbourg de 1428 à 1526), ce monumental polyptique* (3,30m sur 5,90m) ornait le maître-autel de l'église de la commanderie hospitalière des Antonins à Issenheim, dont la vocation était de soigner des malades atteints du « mal des ardents » appelé aussi le « feu de saint Antoine ».

Ce véritable fléau au Moyen Âge étant en fait provoqué par l'ingestion d'ergot de seigle. Ce parasite de la céréale présent dans le pain de mauvaise qualité, engendrait des hallucinations, souvent proche de la démence, ainsi que des nécroses des extrémités du corps. Les malades venaient se faire soigner à la commanderie, réputée également pour les amputations réalisées par des chirurgiens laïcs.

**polyptique : ensemble de panneaux peints ou de reliefs sculptés, liés entre eux, comprenant souvent des volets pouvant se replier sur une partie centrale.*

Pourquoi parle-t-on de chef-d'œuvre ?

Considéré comme tel dès sa création au 16ème siècle, le retable a été protégé et vénéré tout au long des siècles pour son brio artistique, la richesse des couleurs employées et l'expressivité des scènes et des personnages exécutés par les deux artistes.

Grünewald est en effet le premier à peindre la souffrance du Christ de manière aussi radicale, ce qui permettait certainement aux malades de se retrouver et de se comparer au Christ dans cette souffrance agonisante. Mais il sait aussi renvoyer à la sérénité, la beauté et l'espoir, ainsi chaque visiteur a cette impression étonnante de se dire que cette œuvre a été faite pour lui.

De Picasso à Bacon en passant par Matisse ou Dix, on ne compte plus les artistes bouleversés par ce chef-d'œuvre. Il représente véritablement l'une des créations les plus extraordinaires et énigmatiques de l'histoire de l'art occidental.

Pourquoi une restauration ?

Vieux de plus de 500 ans, le retable a, dans son ensemble, été bien conservé. Néanmoins les sculptures étaient très fragilisées et les panneaux peints obscurcis par les vernis anciens jaunis et opaques.

Une étude complète menée par le Centre de Recherche des Musées de France (C2RMF) et une équipe de restaurateurs en 2013-2014 a permis de dresser un état de l'œuvre et de fixer le protocole de sa restauration (panneaux de bois peints avec leurs encadrements originaux, sculptures taillées dans le tilleul).

L'apport de la restauration sur l'étude du Retable d'Issenheim

Durant quatre années (2018-2021), le Retable d'Issenheim a été étudié de près par des chercheurs et des restaurateurs. Les panneaux peints, leurs encadrements, les sculptures, la caisse qui les abrite ont été restaurés méticuleusement.

L'enlèvement des vernis jaunis et brunis a permis de retrouver des couleurs contrastées et vives et certains détails sont réapparus tels un ange dans l'encadrement d'une porte, un sexe d'ange, un portillon, des personnages dans le décor de la Résurrection, des dattes, des figes sur les arbres... Mais les restaurateurs ont aussi découverts des traces de brûlures de cierge ou d'éclats sur la peinture causés par la baguette permettant l'ouverture et la fermeture des volets peints.

Les sculptures, dont la polychromie privilégie les feuilles d'or et d'argent, ont retrouvé leur éclat, la subtilité du rendu des carnations de chacun des visages et la richesse de l'ornementation.

Cette restauration redonne une harmonie colorée à l'ensemble du retable et prouve la cohérence entre les peintures et les sculptures.



L'aventure continue !

Durant les premiers mois de l'année 2022, venez découvrir la fin de la restauration du Retable.

Il faut en effet encore restaurer l'encadrement original de la Crucifixion dont la polychromie faux marbre datant de 1933 masque la qualité du faux marbre original contemporain des panneaux peints (1512-1516). Cette restauration se fera sous les yeux des visiteurs début avril pour 2 mois.

A partir du 1er avril une exposition de photographies Avant/Pendant/Après la restauration permettra aux visiteurs de mesurer la qualité de la restauration et son importance pour l'étude du retable.

Accompagné d'une médiatrice du musée, partez à la découverte de tous ses secrets : de sa création au début du 16ème siècle jusqu'à sa spectaculaire restauration entre 2018 et 2021.



Joe Downing (1925-2007) – Hommage à Emmanuel Wardi (1923-2021)

23 février 2022 – 29 août 2022



À partir du 23 février 2022, le Musée Unterlinden présente un ensemble d'œuvres (30 collages, œuvres sur papier, peintures, sculpture) de Joe Downing.

Né en 1925 à Tompkinsville (Kentucky), Joe Downing s'installe en 1950 à Paris, alors capitale de l'avant-garde artistique.

Les petites huiles sur papier de ses débuts se vident peu à peu de toute figuration pour laisser place au geste et à la couleur. Collages et agrafages deviennent le laboratoire de la création à venir du peintre.

Joe Downing rejoint les peintres de « l'abstraction lyrique » et travaille sa peinture au couteau, à la lame de rasoir ou au doigt. Alors que les années 1960 sont celles du retour à la figuration en France, Downing poursuit la voie de l'abstraction. Revenant à l'usage du pinceau, ses peintures évoluent vers des gestes larges où l'on retrouve les formes ovales de ses collages.

Tôt dans son œuvre apparaissent des cuirs découpés, peints et cloués sur des supports en bois dont l'aspect évoque des totems primitifs. Animé par le besoin vital d'accorder une seconde vie aux objets de son environnement, Downing intervient sur les supports les plus variés. Cette quête de matières nouvelles, poursuivie jusqu'à ses dernières années, manifeste l'inventivité sans fin d'un peintre fasciné par le pouvoir poétique de la couleur.

Fabienne Verdier, le chant des Étoiles

1^{er} octobre 2022 - 28 Mars 2023

Une exposition monographique de Fabienne Verdier conçue spécifiquement pour le Musée Unterlinden

À l'automne 2022, le Musée Unterlinden consacre une importante exposition monographique à Fabienne Verdier, en lien avec ses collections et son architecture.

Depuis ses études aux Beaux-Arts à Paris, le parcours artistique de Fabienne Verdier (née à Paris, 1962) est jalonné de confrontations avec des systèmes de pensée issus de cultures et d'époques différentes et son processus créatif se nourrit d'une hybridation des savoirs et se manifeste au moyen d'inventions techniques diverses.

À Colmar, Fabienne Verdier invite les visiteurs à « regarder autrement » certaines œuvres des collections du Musée Unterlinden, en relevant notamment l'importance des vibrations de lumière et l'énergie qui s'en dégage. Dans l'imposante nef contemporaine, conçue par les architectes Herzog & de Meuron pour accueillir les expositions temporaires, l'artiste présente une installation monumentale inédite en lien avec le panneau de la Résurrection du Retable d'Issenheim, proposant une nouvelle représentation iconographique inspirée par le spectre chromatique et l'aura de lumière peints par Grünewald. Cet ensemble propose d'aborder le sujet de la représentation de la mort non plus dans sa finitude, mais comme la trace d'une énergie qui se transmet aux vivants.

Le titre de l'exposition « Le chant des étoiles » évoque avec poésie le lien entre l'homme et le cosmos, l'énergie vitale entre dissolution et expansion, car comme Fabienne Verdier l'affirme « nous sommes tous des poussières d'étoiles ».



@photographie : Laura Stevens

En raison du contexte sanitaire actuel, la programmation 2022 peut être soumise à des modifications. Nous vous tiendrons informés d'éventuels changements.

AMENAGEMENTS MUSEOGRAPHIQUES

Ouverture des premières salles du parcours de visite

Au printemps 2022, les premières salles du parcours de visite au rez-de-chaussée seront réaménagées. Les œuvres du Moyen Âge, représentatives de la création artistique des 14^e et 15^e siècles (retables, panneaux, sculptures, vitraux, objets d'art) seront visibles.

La plupart n'ont jamais été montrées, d'autres ont été restaurées pour cette réouverture. Vous qui n'avez jamais vu le Retable de la Passion peint par Gaspard Isenmann en 1462 pour la collégiale Saint-Martin de Colmar, le voyage est nécessaire. Vous découvrirez la façon dont l'artiste, qui a le sens de la narration, a croqué, a caricaturé les personnages peints. Et vous vivrez aussi en direct la commande de l'œuvre en 1462 grâce au texte expliquant au peintre ce que voulaient les chanoines de la collégiale, lui précisant combien il serait payé et combien de temps il avait pour sa réalisation.

Prêts d'œuvres en 2022



La **Madeleine pénitente** de Jean-Jacques Henner est prêtée au Musée San Domenico de Forlì (Italie), dans le cadre de leur exposition «Marie-Madeleine, le mystère et l'image » qui aura lieu du 04 mars au 26 juin 2022.

Découvrez **Homère ile de Scyros** de Leloir installé provisoirement à l'emplacement de l'œuvre de Henner en prêt.



La **Nature morte aux bouteilles et aux livres**, Allemagne du nord – vers 1530, est prêtée au Museo nacional Thyssen-Bornemisza de Madrid (Espagne), dans le cadre de leur exposition « Hyperreal : the Art of Trompe-l'œil » qui aura lieu du 16 mars au 22 mai 2022.

Puis au Musée du Louvre de Paris, dans le cadre de leur exposition « LES CHOSES. La nature morte de la Préhistoire à nos jours » qui aura lieu du 12 octobre 2022 au 23 janvier 2023.

ORGANISEZ VOTRE VISITE EN GROUPE

VISITE EN AUTONOMIE, AVEC OU SANS AUDIOGUIDE

Vous souhaitez visiter librement le Musée et à votre rythme ?

Pour vous accompagner, n'hésitez pas à utiliser les outils d'aide à la visite mis à votre disposition :

➤ **Audioguide**

Disponible en plusieurs langues : français, allemand, anglais, italien, espagnol, néerlandais, japonais, coréen et mandarin.

Tarif : **2 €** par audioguide, en sus du billet d'entrée - sur réservation.

Pensez à vous munir de votre casque audio !

Il vous est également possible d'emprunter un casque sur place, mis à disposition gratuitement. Les appareils sont désinfectés sous vos yeux.

Sous réserve des disponibilités.

Découvrez notre parcours **Chefs-d'œuvre** et partez à la découverte des œuvres les plus emblématiques des collections et de l'architecture du Musée.

Tout au long du parcours à travers les collections suivez le symbole !



➤ **Plan du musée**

Avant votre venue, téléchargez le plan du musée sur notre site internet ou récupérez-le directement à votre arrivée.

➤ **Supports écrits et tables multimédia**

En libre accès dans les différentes salles d'exposition.

Tous les dispositifs d'aide à la visite sont nettoyés et désinfectés régulièrement.

VISITES GUIDEES

VISITES GUIDEES DÉCOUVERTES

	Durée	Tarif
Les incontournables Partez à la découverte du célèbre Retable d'Issenheim et des œuvres majeures du Musée Unterlinden en traversant les collections d'archéologie, de Beaux-Arts, d'arts du décor et de la vie quotidienne.	1h30	130 €
<i>Toute l'année</i>	 2h	150 €
Visit' express Vous avez peu de temps pour votre visite ? Alors partez à la découverte de l'histoire du musée, son architecture et admirez deux chefs-d'œuvre emblématiques du Musée : le Retable d'Issenheim et une œuvre d'art moderne, en seulement 45 minutes.	45 Mn	70 €
<i>Toute l'année</i>		

VISITES GUIDEES THÉMATIQUES

Autour du Retable d'Issenheim

100% retable d'Issenheim

Un parcours pour TOUT connaître du célèbre Retable d'Issenheim. Des conditions historiques de sa création jusqu'aux choix iconographiques et stylistiques audacieux de ses créateurs le sculpteur Nicolas de Haguenau et le peintre Grünewald, cette visite vous permet de comprendre pourquoi ce retable hors norme est devenu l'une des œuvres majeure de l'histoire de l'art occidentale.

1h30 130 €

Toute l'année



Le retable d'Issenheim fait peau neuve

Une rencontre exceptionnelle et privilégiée avec le célèbre Retable d'Issenheim ! Partez à la découverte de tous ses secrets et ses aventures : Quand, comment et pourquoi a-t-il été créé au 15e siècle ? Qu'est-ce que la restauration entamée depuis 2018 nous apprend-elle de ce chef-d'œuvre ?

1h30 130 €

Toute l'année



En scène !

NOUVEAUTÉ 2022





Et si vous montiez sur la scène du célèbre retable d'Issenheim ! Véritable livre ouvert, le retable d'Issenheim regorge de personnages, de décors, de sentiments et d'émotions plus riches et variés les uns que les autres. Accompagné par une médiatrice essayez-vous au jeu théâtral par le biais de l'improvisation et devenez les comédiens de la fabuleuse histoire.

1h30 130 €

Toute l'année



VISITES GUIDEES THÉMATIQUES (suite)

	Durée	Tarif
<p>Archéologie, retour sur nos origines Et si les préoccupations de nos ancêtres n'étaient pas si éloignées des nôtres ? Consommer local, recycler / réparer, exhiber son statut social à travers ses bijoux ou des objets du quotidien. Une invitation chez les hommes et les femmes qui ont peuplé l'Alsace du Néolithique à l'époque romaine.</p> <p><i>Toute l'année</i></p> <p></p>	1h30	130 €
<p>Art'chitecture NOUVEAUTÉ 2022 Du paisible jardin du Cloître du 13e siècle à la Piscine - Anciens Bains municipaux érigés en 1906 - en passant par la majestueuse Ackerhof imaginée par Herzog et De Meuron, plongez au cœur des architectures qui composent aujourd'hui le Musée Unterlinden et immortalisez ses plus belles vues grâce à l'œil expert d'une médiatrice.</p> <p><i>Toute l'année</i></p> <p></p>	1h30	130 €
<p>Destination Art Moderne Claude Monet, Pablo Picasso, Jean Dubuffet... Une visite pour découvrir la collection d'art moderne du Musée Unterlinden, comprendre comment et pourquoi la Société Schongauer l'a constitué et s'interroger sur les démarches artistiques et les enjeux de ces artistes. Quand l'art d'hier résonne avec nos préoccupations actuelles.</p> <p><i>Toute l'année</i></p> <p></p>	1h30	130 €
<p>Entre Art et Vin NOUVEAUTÉ 2022 Sujet inspirant depuis des siècles pour les artistes, le vin et son histoire sont magnifiquement déclinés dans les collections du Musée. Partez à la découverte d'un parcours oenoculturel et découvrez l'exceptionnel mariage entre l'Art, le Vin et la Vigne.</p> <p><i>Dès septembre 2022</i></p> <p></p>	1h30	130 €

EXPOSITIONS TEMPORAIRES

<p>Fabienne Verdier Le Musée Unterlinden consacre une importante exposition monographique à Fabienne Verdier, en lien avec ses collections et son architecture. Vous y découvrirez en outre la série inédite des « Rainbows » spécifiquement conçue pour le musée.</p> <p><i>Du 01 octobre 2022 au 28 mars 2023</i></p> <p></p>	1h30	130 €
---	------	-------

- Toutes les visites guidées sont proposées pour un groupe de 25 participants maximum, guide inclus.
- Le montant de la prestation du médiateur ou du guide, pour l'ensemble des participants par groupe, est en sus du droit d'entrée.
- Sous réserve des disponibilités des guides et créneaux horaires lors de la demande de réservation.

LE MUSEE AUTREMENT

Vos évènements et soirées privées au Musée Unterlinden

Nous sommes à votre disposition pour concevoir vos événements sur mesure et vous proposer une expérience inoubliable dans les espaces uniques de la Piscine, de la cour du pommarium, du Cloître et du jardin médiéval ou même dans l'ensemble du musée.

Qu'ils prennent la forme de conférences, lancements de produits, soirées festives, cocktails, dîners etc., vos événements trouveront au Musée Unterlinden un cadre exceptionnel et exclusif.



Les séminaires

Notre salle Louis Hugot et la Piscine, entièrement équipées, sont idéales pour l'organisation de vos journées d'études, comités de direction ou séminaires. Nous vous proposons une prestation clé en main pour faire de cet événement une réussite !

Les visites privées des collections du Musée Unterlinden

Votre manifestation peut être complétée par une visite privée des collections permanentes ou des expositions temporaires du musée. Les visites privées sont possibles en journée mais également en dehors des horaires d'ouverture du musée, pour une expérience plus exclusive. Un guide conférencier vous permettra de découvrir l'histoire du musée et les collections qui font sa renommée : archéologie, arts et traditions populaires, arts décoratifs et beaux-arts, de l'art ancien à l'art moderne.

Les œuvres de Picasso, Monet, Renoir, Dubuffet, Soulages, Bonnard, de Staël etc. côtoient celles des maîtres de la Renaissance allemande dont Grünewald, Lucas Cranach l'Ancien ou encore Hans Holbein l'Ancien.

Gourmand'Art

Visite découverte ou thématique au choix, d'une durée d'1h30.

Déjeuner au Café-Restaurant Schongauer

3 plats avec boissons incluses (1 verre de vin en accord avec chaque plat, eau, café ou thé). Menu unique pour l'ensemble du groupe.

3h

49 € / pers.

*Prestation valable durant les heures d'ouverture du musée.
Hors ouverture du musée, sur devis.*

Toute l'année (selon ouverture du restaurant)



A vous le Musée !

Pensez à privatiser le musée le jour de fermeture ou en soirée.

Visite découverte ou thématique au choix, d'une durée d'1h30.

Déjeuner (le mardi uniquement) ou dîner au Café-Restaurant Schongauer

3h

99 € / pers.

Apéritif, 3 plats avec boissons incluses (1 verre de vin en accord avec chaque plat, eau, café ou thé). Menu unique pour l'ensemble du groupe.

Toute l'année (selon ouverture du restaurant)



- Gourmand'Art et A vous le musée ! sont sur une base de 25 participants maximum, guide inclus.
- Le tarif par personne inclut le montant de la prestation du médiateur / guide, les billets d'entrée au musée ainsi que la prestation souhaitée (déjeuner / dîner ou privatisation du Musée).
- Sous réserve des disponibilités des créneaux des visites lors de la réservation.



D'autres activités originales et insolites sont en cours de programmation.

Profitez de votre visite au Musée ou de votre passage à Colmar pour déjeuner au café-restaurant Schongauer :

<https://www.musee-unterlinden.com/visites-et-activites/cafe-restaurant-schongauer/>

En raison du contexte sanitaire actuel, la programmation 2022 peut être soumise à des modifications. Nous vous tiendrons informés d'éventuels changements.

PROTOCOLE D'ACCUEIL DES GROUPES DÉJÀ CONSTITUÉS

MODALITES DE RESERVATION

- **Réservation** au préalable **indispensable**
- **Jauge maximale** de 25 participants par groupe (guide compris lors d'une visite guidée)
- **Espacement de 30 minutes** entre chaque départ de groupe afin d'assurer une bonne gestion des flux de visiteurs.
- Réservation effective à partir du moment où la confirmation de réservation nous a été renvoyée signée avant la date de visite, impliquant l'acceptation du règlement intérieur des visiteurs (possibilité de télécharger ce dernier sur notre site internet).

CONSIGNES DE VISITE

- Seul le responsable du groupe se présente au comptoir de la billetterie pour retirer les billets d'entrée en passant au point de contrôle des bagages.
- Entrée dans le hall d'accueil du musée et présentation du groupe au point de contrôle puis au comptoir dédié à la remise du matériel audiophone/audioguide.

Nous vous recommandons d'arriver en avance pour procéder aux différentes étapes (achat et distribution des billets, contrôle des bagages, remise équipement) et démarrer la visite à l'heure convenue.

- Il est recommandé de ne pas venir au musée avec des sacs de grande contenance, les casiers/vestiaires étant indisponibles jusqu'à nouvel ordre.
- Pour toute visite commentée, l'utilisation du matériel audiophone est obligatoire et remis gratuitement.
- Le matériel audiophone et/ou audioguide est désinfecté systématiquement après chaque utilisation. Les casques audios remis au musée sont systématiquement fournis avec une housse de protection jetable protégeant les écouteurs. Possibilité d'apporter ses propres écouteurs.

COMMENT RÉSERVER ?

La réservation peut se faire :

- Par le biais du **formulaire de réservation** en ligne sur notre site internet www.musee-unterlinden.com , sous la rubrique VISITE puis *GROUPES*.

Vous pourrez ainsi définir la durée ainsi que le type de visite souhaité (avec un médiateur/guide – en autonomie avec ou sans audioguide).

Un accusé de réception de la demande vous sera envoyé par courriel.

- Par **téléphone** au +33 (0)3 89 20 22 79
- Par **email** à reservations@musee-unterlinden.com

Informations requises pour toute demande de réservation VISITE GROUPE :

- **Nom du groupe**
- **Date et Horaire d'arrivée**
- **Durée de visite**
- **Nombre de participants**
- **Nom et prénom du responsable**
- **Coordonnées du responsable (adresse postale, numéro de téléphone portable)**

La réservation est obligatoire :

- Pour un groupe à partir de 10 personnes
En-deçà, vous pouvez acheter vos billets directement au comptoir de la billetterie, à votre arrivée, ou sur notre site internet www.musee-unterlinden.com sous la rubrique *Billetterie*.
- Pour toute visite guidée
Jauge maximale autorisée : 25 personnes par groupe, guide inclus.

Le matériel audiophone (micro et casque) est obligatoire et mis à disposition gratuitement.
Réservation indispensable.

Le droit de parole est gratuit pour un conférencier extérieur, sur présentation de sa carte professionnelle.

Le Musée Unterlinden envoie un courriel récapitulatif accompagné de la confirmation de réservation à l'adresse fournie par le Client.

La confirmation de réservation vaut pour engagement et constitue une acceptation irrévocable qui ne peut être remise en cause que dans les cas limitativement prévus aux conditions générales à l'article « CONDITIONS D'ANNULATION ».

La confirmation de réservation doit être retournée et signée avec la mention « Bon pour accord » dans un délai de 15 jours suivant la commande. À défaut de réception de cette confirmation signée dans ce délai, la réservation sera automatiquement annulée.

À noter :

*Les visites guidées commencent strictement à l'heure indiquée sur la confirmation de réservation.
Tout retard entraînera une réduction de la durée de la visite.*

INFORMATIONS PRATIQUES

Horaires d'ouverture

Dernier accès : 30 minutes avant l'heure de fermeture.

Du Mercredi au Lundi : 9h-18h

Les 24 et 31/12 : 9h-16h (excepté les mardis qui restent le jour de fermeture hebdomadaire)

Fermé :

- le mardi
- les jours fériés suivants : 1er janvier, 1er mai, 1er novembre, 25 décembre.

Tarifs 2022

- **13 €** : tarif plein (moins de 15 personnes)
- **11 €** : tarif groupe (à partir de 15 personnes) et séniors
- **5 €** : Minima sociaux et demandeurs d'emploi, personnes handicapées civiles ou victimes de guerre

Sur présentation d'un justificatif uniquement.

- Tarifs professionnels : nous consulter
1 gratuité pour 20 personnes payantes
 - **8 €** : groupes scolaires et enfants de 12 à 17 ans, Étudiants de – 30ans
 - Gratuit pour les enfants de -12 ans
 - **2 €** : audioguide par personne
- ### Modes de règlement :
- **Virement bancaire**, en amont de la visite ou à réception de facture
Mentionnez le numéro de votre dossier et date de visite
Pour tout désistement de participant après paiement anticipé, aucun remboursement ne sera effectué.
 - **Espèces** ou **carte bancaire** (VISA, MASTERCARD ou AMERICAN EXPRESS), le jour de la visite
 - **Chèque français** à l'ordre du Musée Unterlinden
 - **Bon d'échange / de commande** remis le jour de la visite

Service Réservation :

Manuella AUBRY

Téléphone +33 (0)3 89 20 22 79
reservations@musee-unterlinden.com

Service Développement :

Samuel DE NITA

Partenariats, événementiel, locations
d'espaces, offres sur mesures.

Téléphone +33 (0)3 89 20 19 14
developpement@musee-unterlinden.com



Musée Unterlinden

Place Unterlinden

F-68000 Colmar

www.musee-unterlinden.com

<https://www.facebook.com/MuseeUnterlinden/>

<https://www.instagram.com/museeunterlinden/>

<https://twitter.com/munterlinden>